

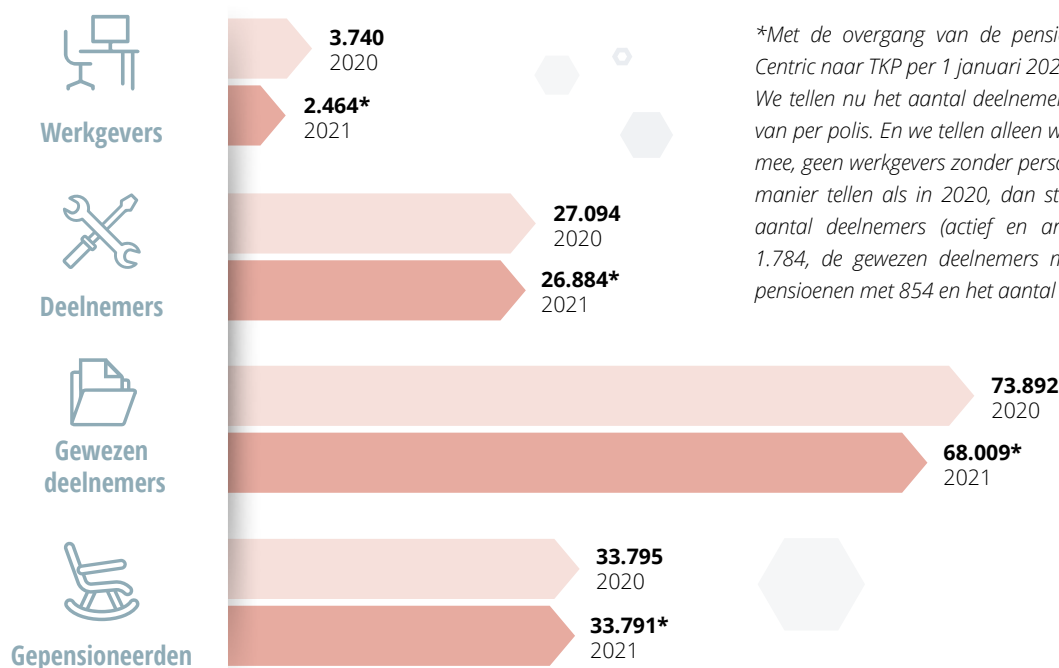
# PENSIOENFONDS MEUBEL IN 2021

Pensioenfonds Meubel heeft als doel om deelnemers ook na hun pensionering van een inkomen te voorzien. Een inkomen dat zo weinig mogelijk verrassingen kent en zo toereikend mogelijk is. In het jaarverslag van 2021 leggen we verantwoording af over hoe we dit doen. De belangrijkste resultaten en ontwikkelingen zetten we voor jou op een rij. Lekker overzichtelijk!

Wil je het volledige jaarverslag lezen? Ga dan naar [www.meubelpensioen.nl/jaarverslagen](http://www.meubelpensioen.nl/jaarverslagen).

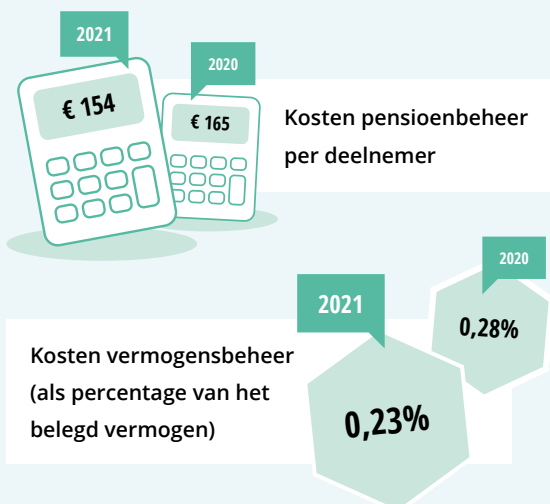
Hieronder zie je een paar feiten en cijfers van Pensioenfonds Meubel uit het vorige jaar. In één oogopslag kun je de belangrijkste kerngegevens van ons pensioenfonds zien.

## ALGEMENE GEGEVENS



\*Met de overgang van de pensioenadministratie vanuit Centric naar TKP per 1 januari 2021 is de telling veranderd. We tellen nu het aantal deelnemers per persoon in plaats van per polis. En we tellen alleen werkgevers met personeel mee, geen werkgevers zonder personeel. Als we op dezelfde manier tellen als in 2020, dan stijgt per 31-12-2021 het aantal deelnemers (actief en arbeidsongeschikten) met 1.784, de gewezen deelnemers met 1.388, de ingegane pensioenen met 854 en het aantal werkgevers met 30.

## GEMAAKTE KOSTEN IN 2021



## KOSTEN

De kosten per deelnemer waren in 2021 lager dan in 2020. Dit komt vooral door de lagere projectkosten in 2021. Bij deze pensioenuitvoerder tellen we het aantal deelnemers in personen, bij de vorige telden we het aantal deelnemers in polissen. Dat betekent dat we de kosten in 2021 delen door een lager aantal deelnemers.

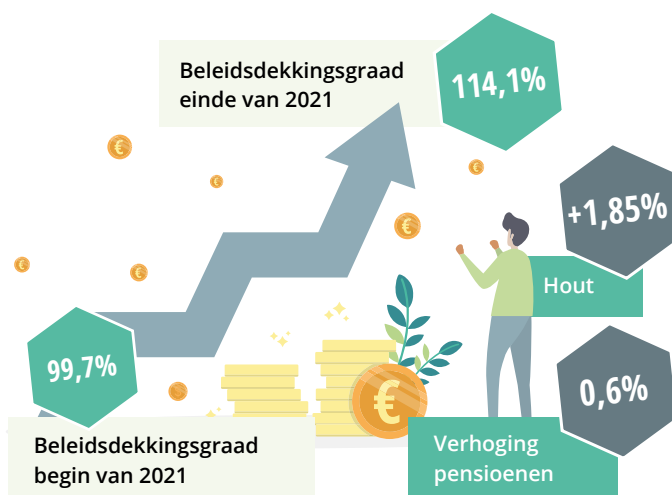
Als we de eenmalige kosten eruit halen, zijn de kosten per deelnemer in 2021 € 138. In 2020 was dat € 124. Dit komt vooral doordat de kosten van de administratie, adviseurs, bestuursondersteuning en de contributies vanuit de DNB, AFM en Pensioenfederatie zijn gestegen.

De kosten voor vermogensbeheer waren in 2021 lager dan in 2020. Dit komt vooral doordat de transactiekosten daalden. In 2021 waren de financiële markten rustiger dan in 2020. In 2020 gingen we samen met Pensioenfonds Houthandel. Dat zorgde voor hogere transactiekosten in 2020.

## ONZE FINANCIËLE SITUATIE IN 2021

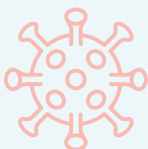
De rente steeg in 2021. Daardoor verbeterde ook onze financiële situatie. De beleidsdekkingsgraad steeg van 99,7% aan het begin van 2021 naar 114,1% aan het einde van 2021. Daardoor konden we de pensioenen in 2022 verhogen met 0,6%. Het pensioen steeg voor oud-deelnemers van het Bedrijfstakpensioenfonds voor de Houthandel zelfs met 1,85% extra.

Per 1 januari 2022 ging de premie voor de sectoren Meubel, Tentoonstellingsbouw en Orgelbouw omhoog van 25,2% naar 26,3%. Voor Houthandel bleef de premie gelijk (26,6%). De sociale partners (werkgevers en vakbonden) stellen de pensioenpremie vast.



## DE CORONAPANDEMIE

In het afgelopen jaar bepaalde de coronapandemie ons leven nog steeds behoorlijk. De situatie leek meer op een marathon waarbij de eindstreep steeds weer verder weg schoof. Een aantal bedrijven in de sectoren Meubelindustrie, Orgelbouw, Tentoonstellingsbouw en Houthandel hadden het economisch gezien zwaar.



Gelukkig konden we bij het pensioenfonds alle zaken gewoon oppakken, ondanks de coronapandemie. Onze dekkingsgraad ontwikkelde zich positief. En we konden zelfs indexeren.

## HET NIEUWE PENSIOENSTELSEL

Begin 2021 startten we met de voorbereidingen om over te gaan naar het nieuwe pensioenstelsel. We willen de nieuwe pensioenregeling in 2025 in laten gaan. Eind 2021 kozen de werkgevers en vakbonden in de Meubelindustrie, Interieurbouw, Tentoonstellingsbouw, Houthandel en Orgelbouw voor een solidaire-premieregeling. Deze keuze is nog niet definitief. De voorkeur voor deze regeling komt doordat:

- de deelnemers en gepensioneerden samen de risico's dragen
- de deelnemers worden ontzorgd

## TRANSPARANTER OVER DUURZAAM BELEGGEN

In maart 2021 trad de Sustainable Finance Disclosure Regulation (SFDR) in werking. De SFDR is Europese wetgeving en onderdeel van het EU Actieplan Duurzame Financiering. Deze wetgeving heeft als doel de informatieverstopping over duurzame beleggingen binnen de financiële sector transparanter te maken en deze te verbeteren. De SFDR schrijft voor dat wij als pensioenfonds moeten voldoen aan bepaalde eisen op het gebied van informatie over duurzaam beleggen. Vanuit de SFDR verklaart Pensioenfonds Meubel dat:

- we de belangrijkste negatieve impact op duurzaamheidsfactoren bij onze investeringsbeslissingen meewegen en
- we de pensioenregeling classificeren als een financieel product met duurzame kenmerken. Dat betekent dat we ook in duurzame producten beleggen waarbij ecologische of sociale kenmerken worden gepromoot.

Lees meer over duurzaam beleggen op [www.meubelpensioen.nl/verantwoord-beleggen](http://www.meubelpensioen.nl/verantwoord-beleggen)



## NIEUWE PENSIOENUITVOERDER

We zijn met onze pensioenadministratie overgestapt naar een andere pensioenuitvoerder. Sinds januari 2021 zitten we bij TKP. Dit geeft ons de kans onze missie nog beter in te vullen: de pensioenregeling professioneel en klantgericht uitvoeren. In het afgelopen jaar zetten we de puntjes op de i en ronden we de overstap naar TKP af.

## VOORUITBLIK OP 2022

In 2022 zijn we geschokt door de Russische inval in Oekraïne. Wij keuren alle vormen van agressie af en we leven mee met alle mensen die het raakt. Deze oorlog vraagt ons om waakzaamheid. We letten dan ook extra scherp op de invloed van de situatie tussen Oekraïne en Rusland op ons pensioenfonds en het pensioen van alle deelnemers. Samen met onze vermogensbeheerders bekijken we hoe we onze beleggingen in Rusland op een verantwoorde manier kunnen afbouwen.

De overgang naar het nieuwe pensioenstelsel speelt ook in 2022 een grote rol. We willen onderdelen van de uitvoering van de pensioenregeling vereenvoudigen. Hierover zijn we in gesprek met werkgevers en vakbonden. Door te vereenvoudigen is de nieuwe pensioenregeling makkelijker uit te voeren. En beter mee te nemen naar het nieuwe pensioenstelsel.

## BELEGGINGEN

Iedere maand betalen jij en je werkgever premie voor jouw pensioen. Dit geld beleggen wij voor jullie, op een maatschappelijk verantwoorde manier. Lees meer over ons beleid op [www.meubelpensioen.nl/beleggingsbeleid](http://www.meubelpensioen.nl/beleggingsbeleid).

In 2020 zagen we de grootste krimp van de wereldeconomie in de moderne geschiedenis. In 2021 herstelde de economie gelukkig weer. De mate van herstel verschilde wel per regio. Lockdowns, steunpakketten van overheden en vaccinatieprogramma's speelden hierin een rol.

Op de financiële markten was het in het afgelopen jaar nog onrustig. Als gevolg van de pandemie ontstonden er tekorten aan onder andere bouwmaterialen, horecapersoneel en gas. Daardoor steeg de inflatie stevig. Ook de rente steeg in 2021, goed nieuws voor ons als pensioenfonds.



## BEHAALDE RENDEMENTEN 2021

Categorie	Rendement portefeuille	Rendement benchmark
<b>Returnportefeuille</b>	<b>20,4%</b>	<b>18,1%</b>
- aandelen	27,9%	27,1%
- vastrentende waarden	2,2%	1,7%
- hypotheken	2,2%	-3,4%
- direct vastgoed	8,9%	8,9%
- indirect vastgoed	36,4%	36,9%
- grondstoffen	37,5%	37,6%
<b>Matchingportefeuille</b>	<b>-17,2%</b>	<b>-17,2%</b>
<b>Totaal excl. currency overlay</b>	<b>8,7%</b>	<b>7,3%</b>
<b>Totaal incl. currency overlay</b>	<b>5,9%</b>	<b>4,5%</b>

## MEER WETEN?

Op [www.meubelpensioen.nl/jaarverslagen](http://www.meubelpensioen.nl/jaarverslagen) kun je het volledige jaarverslag inzien.



PENSIOENFONDS MEUBEL